

版權 © Hangzhou EZVIZ Software Co., Ltd.。保留所有權利。

包括字詞、圖片、圖形等在內的任何和所有資訊均為 Hangzhou EZVIZ Software Co., Ltd. (以下簡稱「EZVIZ」) 的財產。未經 EZVIZ 事先書面允許，不得以任何方式部分或全部重製、變更、翻譯或散發本使用手冊 (以下簡稱「本手冊」)。除非另有規定，否則 EZVIZ 對本手冊不做任何明示或暗示性擔保、保證或表示。

關於本手冊

本手冊提供有關使用和管理產品的指示。本手冊中的圖片、圖表、影像及其他所有資訊僅供描述與說明之用。手冊內容可能因韌體更新或其他原因而變更，恕不另行通知。請在 EZVIZ™ 網站 (<http://www.ezviz.com>) 中找到最新版本。

修訂記錄

新發行 - 2026 年 4 月

商標聲明

EZVIZ™、™ 和其他 EZVIZ 的商標和標誌是 EZVIZ 在各個司法管轄區的財產。下面所提及的其他商標和標誌為各自擁有者的財產。

法律免責聲明

在適用法律允許的最大範圍內，所述產品及其硬體、軟體和韌體係伴隨所有故障和錯誤按「原樣」提供，並且 EZVIZ 不作任何明示性或暗示性保證，包括但不限於適銷性、品質滿意度、特定用途適應性以及未對第三方造成侵權。無論是何種情況，對於任何特殊性、衍生性、偶發性或間接性損害，當中還包括營業利潤損失、業務中斷或資料或文件遺失，連帶關於本產品之使用，即使 EZVIZ 已獲知此類損害的可能性，EZVIZ、其董事、主管、員工或代理商概不對您承擔任何責任。

在適用法律允許的最大範圍內，無論是何種情況，EZVIZ 對於所有損害的全部責任概不超出產品的原始購買價格。

對於因以下原因造成產品中斷或服務終止而導致的人身傷害或財產損害，EZVIZ 概不承擔任何責任：A) 除要求外的不當安裝或使用；B) 保護國家或公共利益；C) 不可抗力；D) 您本人或第三方，包括但不限於，使用任何第三方的產品、軟體、應用程式等等。

關於具有網際網路存取功能的產品，使用產品的風險應完全由您自己承擔。對於網路攻擊、駭客攻擊、病毒檢查或其他網際網路安全性風險所造成的異常操作、隱私權洩漏或其他損害，EZVIZ 概不負責；但 EZVIZ 會視需要提供及時的技術支援。監視法和資料保護法因司法管轄區而異。在使用本產品之前，請查閱您司法管轄區中的所有相關法律，以便確保您的使用符合適用法律的規定。如果將本產品用於非法用途，EZVIZ 概不承擔任何責任。

如果以上所述與適用法律之間產生任何衝突，以後者為準。

目錄

概觀	1
1. 包裝內容.....	1
2. 基本說明.....	2
設定	3
1. 取得 EZVIZ 應用程式.....	3
2. 開啟電源.....	3
3. 連線至網際網路.....	4
安裝	5
1. 安裝位置.....	5
2. 安裝 microSD™ 卡 (選配).....	5
3. 安裝攝影機.....	6
檢視您的裝置	7
1. 即時預覽.....	7
2. 設定.....	8
EZVIZ 連線	9
1. 使用 Amazon Alexa.....	9
2. 使用 Google Assistant.....	10
常見問答集	11
視訊產品使用提案	12

概觀

1. 包裝內容



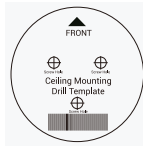
攝影機 (×1)



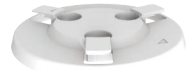
電源變壓器 (×1)



電源線 (×1)



鑽孔模板 (×1)



安裝板 (×1)



螺絲組 (×1)



法規資訊 (×1)



快速使用指南 (×1)

i 電源變壓器的外觀取決於您實際購買的攝影機。

2. 基本說明



前視圖 / 後視圖

① 根據設備型號，麥克風可能位於左側、右側或兩側。



向上傾斜球型

名稱	說明
LED 指示燈	<ul style="list-style-type: none">■ 恆亮紅燈：攝影機啟動中。● ● 緩慢閃紅燈：網路例外狀況。● ● ● 快速閃紅燈：攝影機異常 (例如 microSD™ 卡錯誤)。■ 恆亮藍燈：正在使用 EZVIZ 應用程式觀看影片。● ● ● 快速閃藍燈：攝影機準備好進行網路連接。● ● ● 緩慢閃藍燈：攝影機運作正常。
呼叫按鈕	按下按一次即可開始呼叫，EZVIZ 應用程式將接收呼叫請求。
電源連接埠	用於開啟攝影機電源。
microSD™ 卡插槽	將 microSD™ 卡 (需另購) 插入此插槽。記憶卡使用前請先在 EZVIZ 應用程式中初始化。 建議的相容性：Class 10，最大容量為 512GB。
重設按鈕	按住約 4 秒鐘即可重新啟動並將所有參數設定為預設值。

設定

按照步驟設定攝影機：

1. 取得 EZVIZ 應用程式，並登入您的 EZVIZ 應用程式帳戶。
2. 將您的攝影機電源開啟。
3. 將您的攝影機新增到您的 EZVIZ 帳號中。

1. 取得 EZVIZ 應用程式

1. 將手機連線 Wi-Fi (建議)。
2. 請在 App Store 和 Google Play™ 搜尋「EZVIZ」來下載和安裝 EZVIZ 應用程式。
3. 啟動應用程式並且註冊 EZVIZ 使用者帳戶。



- ❶ 如果您已經使用應用程式，請確定其為最新版本。要找到是否有可用的更新，請移至應用程式商店並搜尋 EZVIZ。

2. 開啟電源

使用電源變壓器將攝影機連接到電源插座，然後使用電源線開啟電源。



- 建議使用包裝中隨附的電源線和電源變壓器。
- 當 LED 指示燈快速閃藍色時，表示攝影機已準備好進行網路設定。
- 電源插座應安裝在靠近電源適配器的位置，並且應易於接近。

3. 連線至網際網路

攝影機支援 Wi-Fi 和有線網路連線。

- 1. 當連線至 Wi-Fi 和有線網路時，攝影機將使用有線連線進行優先設定。
- 2. 如果無法使用有線連線，您可以連線至 Wi-Fi 網路。請確保目前環境中 Wi-Fi 訊號強烈。
- 3. 有線連接：將攝影機連接至路由器。請參閱選項 A。
- 4. 無線連接：將攝影機連線至 Wi-Fi。請參閱選項 B。

3.1 選項 A: 有線連線

1. 使用乙太網路線 (另購) 將攝影機連接到路由器的 LAN 連接。



1. LED 指示燈變為緩慢閃藍燈時，表示攝影機已連線至網際網路。
2. 使用 EZVIZ 應用程式登入帳號。
3. 在主畫面中，點選右上角的「+」以移至掃描 QR 碼介面。
4. 掃描快速入門指南封面或攝影機底部的 QR 碼。



5. 依照 EZVIZ 應用程式精靈將鎖具新增到 EZVIZ 應用程式帳戶。

3.2 選項 B: 無線連線

1. 當 LED 指示燈快速閃藍燈時，表示攝影機已準備好進行網路設定，請使用 EZVIZ 應用程式完成 Wi-Fi 設定。

1. 使用 EZVIZ 應用程式登入帳號。
2. 在主畫面中，點選右上角的「+」以移至掃描 QR 碼介面。
3. 掃描快速入門指南封面或攝影機底部的 QR 碼。



4. 按照 EZVIZ 應用程式精靈完成 Wi-Fi 設定，然後將攝影機新增到您的 EZVIZ 應用程式帳戶。

- LED 指示燈變為緩慢閃藍燈時，表示攝影機已連線至網際網路。
- 如果您想變更攝影機的 Wi-Fi，請前往 EZVIZ 應用程式，然後點按「設定」->「網路設定」重新設定您的 Wi-Fi 網路。

安裝

1. 安裝位置

請選擇視野清晰無障礙，且能讓攝影機順利收發無線訊號的位置。請記住以下提示：

- 將保護膜從鏡頭取出。
- 請確定牆壁的強度足以承受三倍的攝影機重量。
- 選擇位置時，建議使用 EZVIZ 應用程式設定偵測靈敏度。如此一來，您可以確認在攝影機所在位置能否偵測到動作，並且按照已偵到目標的大小和距離調整靈敏度。

2. 安裝 microSD™ 卡 (選配)

1. 將球體向上旋轉，直到您看到 microSD™ 卡插槽。
2. 將 microSD™ 卡(另售)插入 microSD™ 卡插槽，如下圖所示。



• 安裝 microSD™ 卡之後，您應該在使用前於 EZVIZ 應用程式中將卡片初始化。

3. 在 EZVIZ 應用程式中，點按裝置設定介面中的錄製清單即可查看 microSD™ 卡狀態。
4. 如果記憶卡狀態顯示為「未初始化」，請點擊以將記憶卡初始化。

• 此狀態會更改成正常，並可儲存影片。

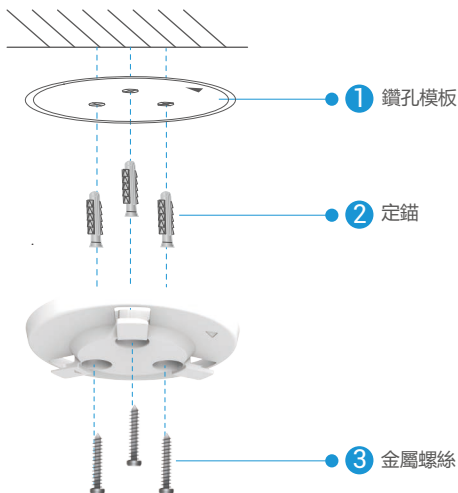
3. 安裝攝影機

攝影機可以被平放或安裝在天花板。這裡以天花板安裝為例。

- ❶ 由於裝置不防水，請將裝置安裝在室內。
- 請確定天花板的強度足以承受三倍的攝影機重量。
- 避免將攝影機放置光線充足並直接照射攝影機鏡頭的區域。
- 建議的安裝高度：離地面 3 公尺 (9.84 英尺)。

1. 將孔模板貼在乾淨且平坦的表面上。
2. (僅限水泥牆/天花板) 依據模板鑽出螺絲孔，再插入三個膨脹螺絲。
3. 使用三個金屬螺絲固定安裝板。

- ❶ 安裝安裝板時，將安裝板上的箭頭對齊孔模板上的箭頭。



4. 將攝影機安裝到安裝板上,然後順時針旋轉直到固定為止。

- ❶ 安裝板上的箭頭應指向與鏡頭相同的方向。



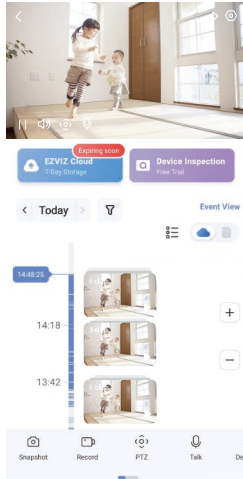
檢視您的裝置

① 應用程式介面可能因版本更新而有所不同，以您手機安裝的應用程式介面為準。

1. 即時預覽

啟動 EZVIZ 應用程式時，裝置頁面顯示如下。

您可觀看和聆聽即時播放、拍攝快照或錄影，並且根據需要選擇影像畫質。



① 在螢幕上左右滑動即可查看更多圖示。

圖示	說明
	分享。與您希望的任何人共享您的裝置。
	設定。檢視或變更裝置設定。
	快照。拍攝快照。
	錄製。手動開始 / 停止錄製。
	<ul style="list-style-type: none">PTZ。點按四個箭頭按即可變更裝置的視野。預設位置。控制 PTZ 以將監控點設定為預設位置。
	交談。點按即可與裝置前的人員交談。
	定義。根據需要選取影像解析度。
	隱私模式。點按即可停用監控影像拍攝並結束即時顯示。
	自動巡。點按圖示，PTZ 可以根據預設或自訂預設點進行多角度巡偵測。
	360° 圖片。點按即可產生 360 度視圖圖片。
	附近的設備。點按即可選取可用近鄰裝置進行多幕即時檢視。
	PIP。觀看您正在使用的另一應用程式頂部顯示的影片。
	提示。點按即可查看有關裝置的更多資訊。

2. 設定

在設定頁面中，您可以設定裝置的參數。

參數	說明
名稱	自訂裝置名稱。
智慧型偵測	您可以為裝置選取不同偵測類型。
訊息通知	您可管理裝置訊息和 EZVIZ 應用程式通知。
音訊設定	您可以為裝置設定相關的音訊參數。
影像設定	您可以為裝置設定相關的影像參數。
燈光設定	您可以為裝置設定相關的光線參數,例如啟用攝影機狀態燈和紅外線燈。
PTZ 設定	您可以為裝置設定 PTZ 的參數,例如 PTZ 位置校準和 PTZ 預設值。
錄影清單	您可以查看 microSD™ 卡容量,也可以在此啟用或停用雲端儲存服務。
觸碰按設定	您可以啟用單觸呼叫來啟用裝置,啟用後,您可以觸碰裝置上的呼叫按來啟動呼叫到應用程式。
隱私設定	您可以使用加密密碼加密您的影片,或在此啟用隱私模式。
網路設定	您可以在此查看網路連線狀態並設定裝置的網路。
裝置資訊	您可以在這裡檢視裝置資訊。
分享裝置	您可以將裝置分享給您的家庭成員或訪客。
更多	您可在此啟用用戶端相容模式和 EZVIZ-Connect。
EZVIZ Cloud	您可以訂閱並管理雲端儲存空間。  • 該功能僅在特定國家提供。 • 請在購買前確認您國家的供應情況。
裝置檢測	您可在此訂閱裝置檢查。
重新啟動裝置	點選即可重新啟動裝置。
刪除裝置	點選即可將裝置從 EZVIZ 應用程式刪除。

1. 使用 Amazon Alexa

這些說明將使您能夠使用 Amazon Alexa 控制 EZVIZ 裝置。如果在過程中遇到任何困難，請參閱**故障排除**。

啟動前，請確保：

1. EZVIZ 裝置連線至 EZVIZ 應用程式。
2. 在 EZVIZ 應用程式中，關閉裝置設定頁面中的「影像加密」。
3. 您具有支援 Alexa 的裝置 (即 Echo Spot、Echo-Show、全新 Echo-Show、Fire TV (所有世代)、Fire TV 搖桿 (僅限第二代)、或 Fire TV Edition 智慧電視)。
4. 您的智慧裝置上已安裝 Amazon Alexa 應用程式，而且您已經建立帳戶。

要使用 Amazon Alexa 控制 EZVIZ 裝置：

1. 開啟 Alexa 應用程式，然後從選單選擇「技能和遊戲」。
2. 在技能和遊戲畫面上，搜尋「EZVIZ」，您將找到「EZVIZ」技能。
3. 選擇 EZVIZ 裝置的技能，然後點選「啟用」。
4. 輸入您的 EZVIZ 使用者名稱和密碼，然後點按「登入」。
5. 點按**授權**按鈕以授權 Alexa 存取您的 EZVIZ 帳戶，使 Alexa 可以控制您的 EZVIZ 裝置。
6. 您將看到「EZVIZ 已連結成功」，然後點選 **探索裝置** 以允許 Alexa 探索所有您的 EZVIZ 裝置。
7. 回到 Alexa 應用程式選單並選擇「裝置」，您將在裝置下看到所有您的 EZVIZ 裝置。

語音命令

經由 Alexa 應用程式中的「智慧家庭」選單或 Alexa 語音控件功能來探索新的智慧裝置。

一旦找到裝置，便可利用語音來控制。向 Alexa 講些簡單的命令。

- 📌 您裝置的名稱，例如：「顯示 xxxx 攝影機」，可在 EZVIZ 應用程式中修改。每次變更裝置的名稱時，都需要重新探索裝置才能更新名稱。

故障排除

Alexa 無法探索我的裝置時該怎麼辦？

檢查是否有任何網際網路連線問題。

嘗試重新啟動智慧裝置，然後在 Alexa 上重新探索裝置。

裝置的狀態為何會在 Alexa 上顯示「離線」？

您的無線連接可能已中斷連線。重新啟動智慧裝置，然後在 Alexa 上重新探索。

路由器上的網際網路存取可能無法使用。檢查您的路由器是否連線至網際網路，然後重試。

- 📌 與支援使用 Amazon Alexa 的國家有關的詳細資訊，請造訪其官方網站。

2. 使用 Google Assistant

憑藉 Google Assistant，您可藉由講出 Google Assistant 語音命令來啟動 EZVIZ 裝置並即時觀看。

需要以下裝置和應用程式：

1. 功能性 EZVIZ 應用程式。
2. 在 EZVIZ 應用程式中，關閉「影像加密」並開啟裝置設定頁面中的「音訊」。
3. 與其連線之帶有功能性 Chromecast 的電視。
4. 手機上的 Google Assistant 應用程式。

首先，請按照以下步驟操作：

1. 設定 EZVIZ 裝置，並確保其在應用程式上正常運作。
2. 從 App Store 或 Google Play™ 下載 Google Home 應用程式，然後登入您的 Google 帳戶。
3. 在 Myhome 畫面上，點選左上角的「+」，然後從選單清單選擇「設定裝置」以移至設定介面。
4. 點按「**適用 Google**」，然後搜尋「EZVIZ」，您將找到「EZVIZ」技能。
5. 輸入您的 EZVIZ 使用者名稱和密碼，然後點按「**登入**」。
6. 點按「**授權**」按鈕以授權 Google 存取您的 EZVIZ 帳戶，使 Google 可以控制您的 EZVIZ 裝置。
7. 點按**返回應用程式**。
8. 按照以上步驟完成授權。同步完成後，將在您的服務清單下列出 EZVIZ 服務。要查看 EZVIZ 帳戶下的相容裝置清單，請點選 EZVIZ 服務圖示。
9. 立即嘗試一些命令。使用您在設定系統時所建立的攝影機的名稱。

使用者可將裝置作為單一實體或在群組中管理。將裝置新增到房間允許使用者使用一個命令同時控制一組裝置。

如需更多資訊，請參見連結：

<https://support.google.com/googlehome/answer/7029485?co=GENIE.Platform%3DAndroid&hl=en>

常見問答集

問： 如果攝影機離線，是否會繼續錄影？

答案： 如果攝影機已開啟電源但與網際網路中斷連線，則 microSD™ 卡會繼續錄影，但雲端錄製會停止。如果攝影機關閉電源，則兩種錄影都會停止。

問： 影像中沒有人時為何會觸發警報？

答案： 嘗試將警報靈敏度設更低。請注意，車輛和動物也是觸發源。

問： 為什麼我收不到驗證碼？

- 答案：**
1. 如果您是透過電子郵件註冊帳戶，請檢查您的垃圾郵件。
如果仍無法接收驗證碼，可能有電子郵件過濾器 / 封鎖限制此電子郵件，請與您的電子郵件提供商確認。
 2. 如果您是透過手機號碼註冊，請確認您的手機是否可以接收簡訊短碼。
 3. 如果您仍未收到驗證碼，請透過 support@ezviz.com 向支援中心提供您的號碼、您所在國家、請求時間或聯絡您的區域支援團隊。

問： Wi-Fi 設定失敗？

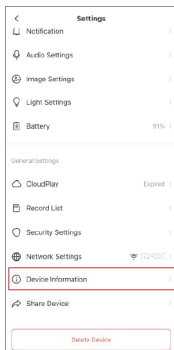
答案： 請檢查以下設定：

1. 確保您的手機已連線至 Wi-Fi 且 Wi-Fi 網路正常工作。
2. 檢查網路狀況：
 - 確保您的網路沒有防火牆或其他限制。
 - 確保路由器可以將 IP 位址分配給您的裝置或停用靜態 IP 設定 (DHCP 在所有 EZVIZ 裝置上預設啟用)。
3. 重設您的攝影機；確保您的裝置處於就緒模式或 Wi-Fi 設定模式，然後使用 EZVIZ 應用程式進行裝置 Wi-Fi 設定。

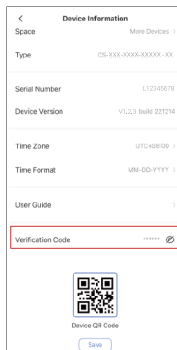
問： 如何取得裝置驗證碼 (6 個大寫字母) ？

答案： 請注意，對於大多數 EZVIZ 裝置，取得 6 個大寫字母之裝置驗證碼通常有兩種方式：

- 對於大多數機型，您可以在 EZVIZ 裝置的裝置貼紙/標籤上找到；
- 或者，您也可以從攝影機設定 > 裝置資訊 > 驗證碼中找到驗證碼。



>>



i 如有關裝置的附加資訊，請造訪 www.ezviz.com。

視訊產品使用提案

親愛的 EZVIZ 使用者，

科技影響我們生活的各個層面。作為一家具有前瞻性的科技公司，我們越來越意識到科技在提高生活效率和質量方面所扮演的角色。同時，我們也意識到其不當使用可能帶來的潛在危害。例如，視頻產品可以記錄真實、完整和清晰的圖像，因此它們在表達事實方面具有重要價值。然而，錯誤的視頻記錄分發、使用和 / 或處理可能侵犯他人的隱私、合法權益。

EZVIZ 致力於以創新為善的技術，我們本人誠摯提倡每位使用者應正確且負責地使用視訊產品，從而共同創造一個符合適用法律和規範的積極環境，尊重個人利益和權利，並促進社會道德。

這裡是 EZVIZ 的倡議，我們希望您能關注：

1. 每個人都擁有合理的隱私期望，使用視頻產品不應與這種合理期望相衝突。因此，在公共区域安裝視頻產品時，應以合理有效的方式顯示澄清監控範圍的警告通知。對於非公共區域，應慎重評估涉及人員的權益，包括但不限於，在獲得利益相關者同意後才安裝視頻產品，不得在他人不知情的情況下安裝高度隱形的視頻產品。
2. 影像產品客觀地記錄特定時間和空間內的真實活動。用戶應合理地事先識別涉及此範圍的人和權利，以避免在保護自己通過視頻產品的同時侵犯他人的肖像權、隱私權或其他法律權利。值得注意的是，如果您選擇在您的攝像頭上啟用音頻錄製功能，它將捕捉監控範圍內的聲音，包括對話。我們強烈建議對監控範圍內的潛在聲源進行全面評估，以充分了解在啟用音頻錄製功能之前的必要性和合理性。
3. 使用中的視訊產品會從實際場景連續產生音訊或視覺資料（可能包括像臉部圖像等生物特征資訊）（根據使用者選擇的產品功能）。這些數據可以被使用或處理。影片產品僅僅是技術工具，無法以人性化方式實踐法律和道德標準，以引導數據的合法和適當使用。控制和生成數據的人的方法和目的才是產生差異的關鍵。因此，數據控制者不僅應嚴格遵守適用法律法規，還應充分尊重包括國際公約、道德標準、文化規範、公共秩序和地方習俗在內的非義務性規則。此外，我們應始終優先考慮保護隱私和肖像權，以及其他合理利益。
4. 影像產品持續產生的影像資料承載各方利益方的權利、價值觀和其他要求。因此，確保數據安全並保護產品免受惡意入侵是非常重要的。每位用戶和數據控制者應採取一切合理和必要的措施來最大程度地提高產品和數據安全性，避免數據洩露、不當披露或濫用，包括但不限於設置訪問控制、選擇適合的網絡環境連接視頻產品，建立並不斷優化網絡安全。
5. 視頻產品在提升社會安全方面做出了巨大貢獻，我們相信它們將繼續在我們日常生活的各个方面發揮積極作用。任何試圖濫用這些產品以侵犯人權或從事非法活動的行為都與科技創新和產品開發價值的本質相矛盾。我們鼓勵每位用戶建立自己的方法和規則來評估和監控視頻產品的使用，以確保這些產品始終被適當、周到地且善意地使用。